

**ПЕДАГОГИЧЕСКАЯ ДИАГНОСТИКА
ДОСТИЖЕНИЙ ДЕТЕЙ В ОБРАЗОВАТЕЛЬНОЙ ОБЛАСТИ
«СОЦИАЛЬНО- КОММУНИКАТИВНОЕ РАЗВИТИЕ»**

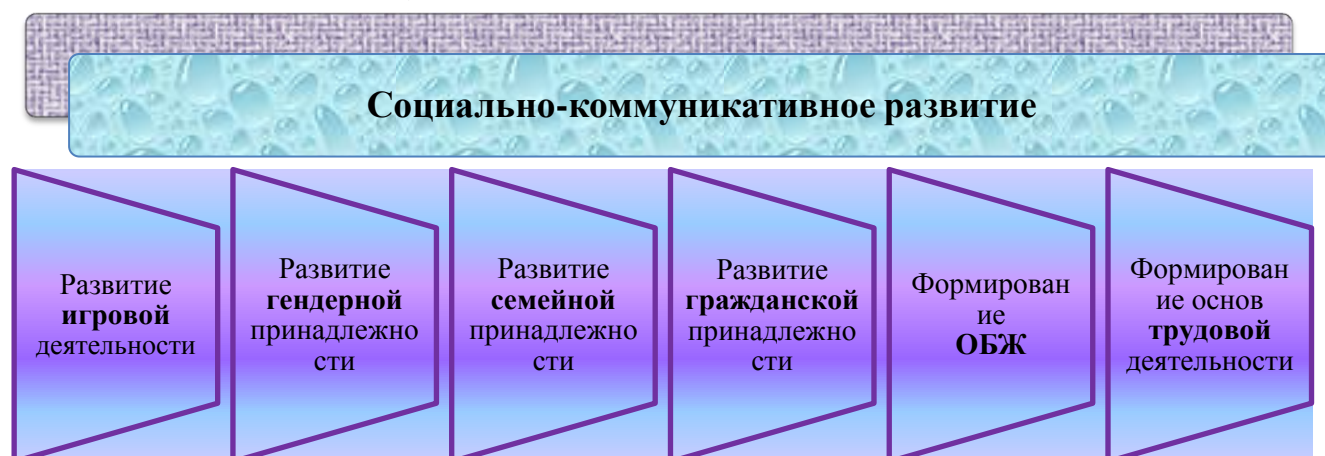
Согласно Федеральному государственному образовательному стандарту дошкольного образования, результаты последнего представляют собой целевые ориентиры, достижение которых не подлежит непосредственной оценке, в том числе в виде педагогической диагностики [2, п. 4.3].

Конкретизация целевых ориентиров в примерной ООП ДО «Детство» проведена несколькими способами.

Планируемые результаты развития игровой деятельности и освоения программы по пяти образовательным областям, в т.ч. области «Социально-коммуникативное развитие» (модуль «Дошкольник» входит в мир социальных отношений), представлены в виде полярных характеристик: «Достижения ребёнка (Что нас радует)» и «Вызывает озабоченность и требует совместных усилий педагогов и родителей».

Работая по программе «Детство» для нас стала более привычной трёхуровневая система оценки развития детей: выделение трёх уровней освоения программы – «высокого», «среднего», «низкого».

Таким образом, в результате анализа достижений детей 7 лет были выделены следующие показатели и уровни освоения образовательной области «Социально-коммуникативное развитие» (модуль «Дошкольник входит в мир социальных отношений»):



Показатель 1. Культура поведения

Высокий уровень.	Средний уровень.	Низкий уровень.
Поведение устойчиво положительно направлено. Хорошо ориентируется в правилах культуры поведения, охотно выполняет их .	Поведение в основном положительно направлено. Ориентируется в правилах культуры поведения, но не всегда следует им.	Поведение неустойчиво, ситуативно, часто определяется непосредственными побуждениями. Имеет представления об отдельных правилах культуры поведения, но не следует им.

Показатель 2. Характер общения с окружающими

Высокий уровень. Доброжелательно настроен по отношению к взрослым и сверстникам, свободно вступает в общение и совместную деятельность, стремится к взаимопониманию, в случае затруднений апеллирует к правилам	Средний уровень. Положительно настроен по отношению к взрослым и сверстникам, вступает в общение и совместную деятельность, но не всегда учитывает интересы и позицию партнёров	Низкий уровень. Испытывает трудности в общении и взаимодействии со сверстниками, связанные с неумением или нежеланием учитывать интересы и позицию партнеров, найти взаимопонимание
---	---	---

Показатель 3. Представления о нравственных качествах, моральная оценка поступков

Высокий уровень. Имеет представления о нравственных качествах людей, оценивает поступки с позиции известных правил и норм, аргументирует свои суждения	Средний уровень. Имеет представления о нравственных качествах людей, оценивает поступки с позиции известных правил и норм, но не всегда может аргументировать свои суждения	Низкий уровень. Имеет слабые представления о нравственных качествах людей, не способен оценить поступки с позиции известных правил и норм.
--	---	--

Показатель 4. Эмоциональная отзывчивость

Высокий уровень. Внимателен к эмоциональному и физическому состоянию людей, хорошо различает разные эмоции, по собственной инициативе проявляет участие, заботу о близких и сверстниках	Средний уровень. Ориентируется в эмоциональных и физических состояниях людей, однако не всегда проявляет участие, заботу о близких и сверстниках.	Низкий уровень. Слабо ориентируется в эмоциональных и физических состояниях окружающих, наблюдаются проявления равнодушного или негативного поведения по отношению к другим
---	---	---

Показатель 5. Дружеские отношения

Высокий уровень. Имеет близких друзей (друза), с которыми с удовольствием общается, участвует в общих делах, обсуждает события, делится своими мыслями, переживаниями	Средний уровень. Имеет друзей (друза), но дружеские связи могут иметь неустойчивый характер	Низкий уровень. Не имеет друзей
---	---	---

Показатель 6. Представления о школе и отношении к будущему положению школьника

<p>Высокий уровень. Имеет широкие представления о школе, стремится к своему будущему положению школьника, характерна внутренняя мотивация к учёбе</p>	<p>Средний уровень. Имеет представления о школе, стремление к будущему положению школьника обусловлено внешней мотивацией (желание быть взрослым, иметь портфель, форму, сидеть за партой)</p>	<p>Низкий уровень. Имеет некоторые представления о школе, отношении к будущему (к поступлению в школу) неопределенное или негативное</p>
--	---	---

Показатель 7. Представления о себе

<p>Высокий уровень. Может рассказать о своих достижениях и успехах</p>	<p>Средний уровень. Может рассказать об отдельных достижениях и успехах..</p>	<p>Низкий уровень. Затрудняется говорить о своих достижениях и успехах.</p>
---	--	--

Показатель 8. Самооценка, чувство собственного достоинства, уверенность в себе

<p>Высокий уровень. Обладает положительной самооценкой, чувством собственного достоинства, проявляет уверенность в себе.</p>	<p>Средний уровень. Обладает положительной самооценкой, в некоторых ситуациях проявляет неуверенность в себе.</p>	<p>Низкий уровень. Имеет отрицательную самооценку, не уверен в себе.</p>
---	--	---

Определение уровня достижения детьми планируемых результатов освоения программы не является самоцелью педагога. Результаты педагогической диагностики мы используем для решения задач индивидуализации образования и оптимизации работы с группой детей. В этом случае педагогическая диагностика становится одним из психолого - педагогических условий, необходимых для создания социальной ситуации развития детей дошкольного возраста.

С целью определения уровня освоения детьми основной образовательной программы Учреждения, разработанной на основе ФГОС ДО и с учетом примерной общеобразовательной программы «Детство» (авторы: Т.И.Бабаева, А.Г.Гогоберидзе З.А.Михайлова) и эффективности организации образовательного процесса в начале и в конце учебного года проводим педагогическую диагностику освоения детьми образовательных областей. Диагностическое обследование проводим на основе наблюдения, анализа продуктов детской деятельности. При проведении диагностики используем пособие **«Уровни овладения необходимыми навыками и умениями по образовательным областям»** (автор **Н. В. Верещагина**), которое охватывает

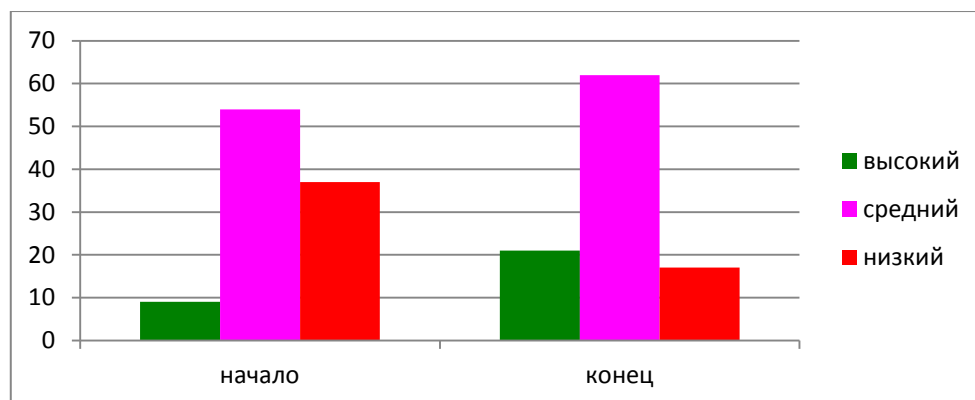
широкий спектр задач в Учреждении, помогает оптимизировать образовательный процесс, сведя ошибки к минимуму.

**Результат освоения
образовательной области «Социально-коммуникативное развитие»
в старшей разновозрастной группе за 2016-2017 учебный год**

№	Показатели	Высокий %		Средний %		Низкий %	
		октябрь	май	октябрь	май	октябрь	Май
1.	Культура поведения	10	20	70	70	20	10
2.	Характер общения с окружающими	5	10	80	90	15	0
3.	Представления о нравственных качествах, моральная оценка поступков	3	10	43	60	53	40
4.	Эмоциональная отзывчивость	10	30	65	55	25	15
5.	Дружеские отношения	15	35	55	45	30	20
6.	Представления о школе и отношении к будущему положению школьника	10	30	45	65	45	5
7.	Представления о себе	20	30	40	60	40	10
8.	Самооценка, чувство собственного достоинства, уверенность в себе	5	10	35	55	60	35
9.	Итого	9	21	54	62	37	17

По итогам диагностики качества освоения образовательной области «Социально-коммуникативное развитие» выявлены следующие результаты

	на начало учебного года	на конец учебного года
Высокий уровень	9%	21%
Средний уровень	54%	62%
Низкий уровень	37%	17%



Положительное влияние на процесс социализации оказывает тесное сотрудничество воспитателей, администрации, родителей (законных представителей), учреждений села Терсукского, а также использование различных приемов и методов образования (словесные: указания; наглядные: схемы, иллюстрации; практический показ, выполнение упражнений; сюрпризный момент; экспериментирование), интеграции областей и видов детской деятельности, индивидуального подхода к каждому ребенку.

Воспитательно-образовательные задачи решаю в разнообразных видах детской деятельности:

- в *игровой* (сюжетно-ролевые игры, игры со строительным материалом, игры-экспериментирования, дидактические игры)
- в *коммуникативной* (художественно-речевая деятельность: сочинение сказок, стихов; дидактические (словесные) игры, викторины, театрализованные игры);
- в *познавательной-исследовательской* (создание схем, чертежей, моделей, рассматривание иллюстраций, фотографий, создание тематических стенгазет);
- в *продуктивной* (рисование, аппликация, лепка, художественный труд, конструирование из бумаги);
- в *двигательной* (динамические паузы и физкультминутки, пальчиковые и подвижные игры).

На позитивную социализацию детей дошкольного возраста, приобщение детей к социокультурным нормам, традициям семьи, общества и государства также повлияла реализация интегрированного подхода к решению задач социально - коммуникативного развития дошкольников.

На основе анализа результатов диагностики детей, опираясь на их возрастные и индивидуальные особенности развития, учитывая задачи образования и воспитания по основной образовательной программе, выстраиваю перспективный план работы. Также опираясь на эти данные, планирую и провожу индивидуальную работу с детьми.

Учитель начальных классов отмечает безболезненную адаптацию детей к учебной деятельности, умение слышать и слушать педагога, отвечать на поставленные вопросы.

Воспитатель: Нагаева Галина Валентиновна